



# Kulttuuri | 1

## Ensimmäiset ihmiset

TEHTÄVÄT/FAKTA / Taso 2



Kulttuuri | 1

# Ensimmäiset ihmiset



Nykyään maailmanperintökohteessa on paljon teitä ja siltoja. Millaistahan elämä täällä olisi, jos joka paikkaan olisi mentävä veneellä? KUVA: Hans Hästbacka

## 1.

### Pohdi kysymyksiä.

Voit pohtia asiaa itseksesi tai keskustella siitä muiden kanssa, mutta oikeita vastauksia ei tarvitse tietää.

Aikaa on noin 5 minuuttia.

- Miltäköhän täällä näytti, kun mannerjäätikkö oli sulanut?
- Miten ihmiset mahtoivat elää?
- Mitä jälkiä ensimmäiset ihmiset jättivät itsestään, ja mitä niistä voimme nähdä vielä nykyäänkin?



## 2.

### Lue ensimmäisistä alueella eläneistä ihmisistä kertova teksti.

Katso kuvaa kivikauden rakennuksesta ja valokuvaa sellaisen jäännöksistä. Rakenna luonnosta löytämästäsi materiaalista rakennuksen jäännökset. Aikaa on noin 15 minuuttia.



## 3.

### Esittele muinaisjäänös muille ja kerro, millaista oli elämä seudulla pian sen jälkeen, kun mannerjää oli sulanut.

Vastaa esittelyssä seuraaviin kysymyksiin:

- Millaista maailmanperintökohteessa oli, kun jää oli juuri sulanut?
- Miten saamme tietoa menneisyydestä?
- Kerro esimerkkejä muinaisjäänöksistä.



Kulttuuri | 1

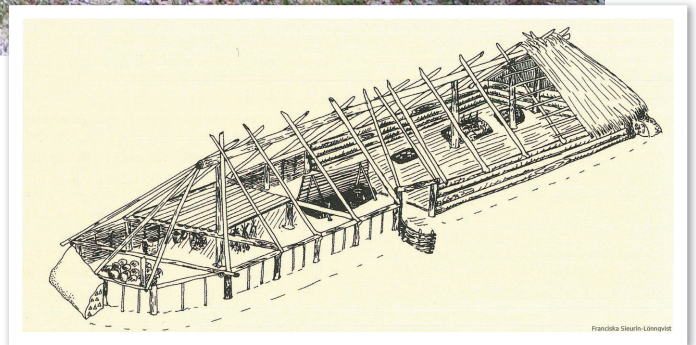
# Ensimmäiset ihmiset



Alueen ensimmäisistä ihmisistä ei ole säilynyt kovin paljon merkkejä. Valokuvassa näkyvät muinaisjäännökset ovat noin 7 000 vuotta vanhoja, ja kyseessä on kivimajan pohja. Viereisessä kuvassa näet, miltä rakennus on aikoinaan näyttänyt.

KUVA: Peter Persson

KUVITUS: Franciska Sieurin-Lönnqvist



Ihminen on oleskellut nykyisellä Korkearannikon ja Merenkurkun saariston maailmanperintökohteen alueella yli 8 000 vuotta. Aika pian sen jälkeen, kun jää oli viimeisen jääkauden jälkeen sulanut, seudulle tuli ihmisiä. Maa oli vajonnut jään painosta useita satoja metrejä, joten suurin osa alueesta oli veden alla. Korkearannikon korkeimmat kalliot erottuivat saarina laajalla merialueella, mutta Merenkurkun alavat maisemat olivat kokonaan veden peitossa.

**JÄÄKAUSI** on ajanjakso, jolloin on niin kylmä, että suuri osa maata on jään peitossa. Jää ei sula edes kesällä.





Luultavasti ensimmäiset ihmiset viettivät seudulla vain osan vuodesta. He asuivat majoissa, pyydystivät hylkeitä ja kalastivat. Vasta pari tuhatta vuotta myöhemmin, kun maa oli kohonnut enemmän, ihminen jäi alueelle pysyvästi. Silloin asumukset rakennettiin merenrantaan, tuulelta ja merenkäynniltä suojaisiin lahtiin.

Koska maankohoaminen jatkuu, asumukset jäävät koko ajan yhä kauemmaksi rantaviivasta. Aikoinaan rannassa sijainneet rakennukset ovat nyt pitkällä sisämaassa. Sukupolvi kerrallaan rakensi asumuksensa aina lähemmäs vettä. Meille on säilynyt jälkiä seudulle eri aikakausina eläneistä ryhmistä. Jälkiä kutsutaan muinaisjäännöksiksi. Muinaisjäännöksiä ovat esimerkiksi asumusten, vanhojen satamien tai kuolleille rakennettujen hautakumpujen jäännöksiä tai vanhoja koruja ja aseita, jotka ovat säilyneet maaperässä tuhansia vuosia. Vanhimmat jäännökset ovat korkealla kallion laella tai syväällä metsässä, uudemmat taas lähempänä tämänhetkistä merenpintaa.

Seuraavalla sivulla on kaksi karttaa. Ensimmäisessä näet maailmanperintökohteen 8 000 vuotta sitten ja toisessa sellaisena kuin nyt. Kuvasta näet myös, millä tavalla ihmiset saattoivat asua alueella maan kohottua. Näet myös, miten kaukana merenpinnan yläpuolella eri muinaisjäännökset ovat nyt.

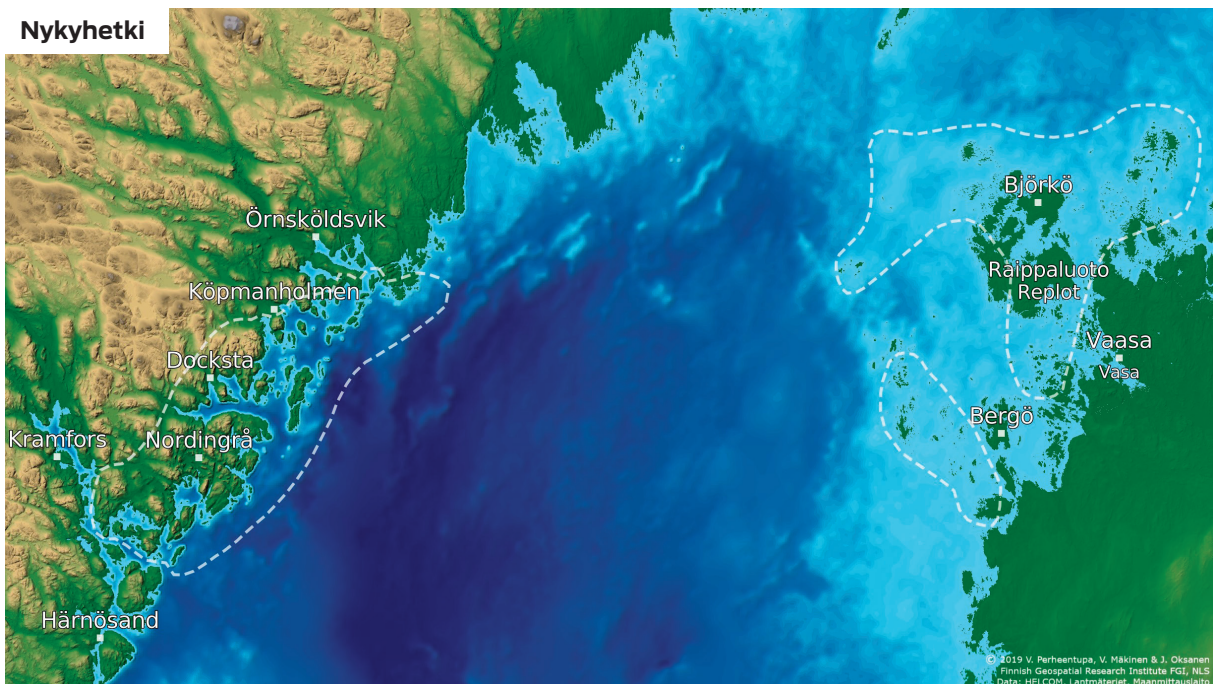
**MAA KOHOAA**  
alueilla, jotka ovat olleet mannerjäätikön peitossa. Jää painoi alas maankuorta, joka nyt hitaasti kohoaa takaisin ylöspäin.



## 8000 vuotta sitten

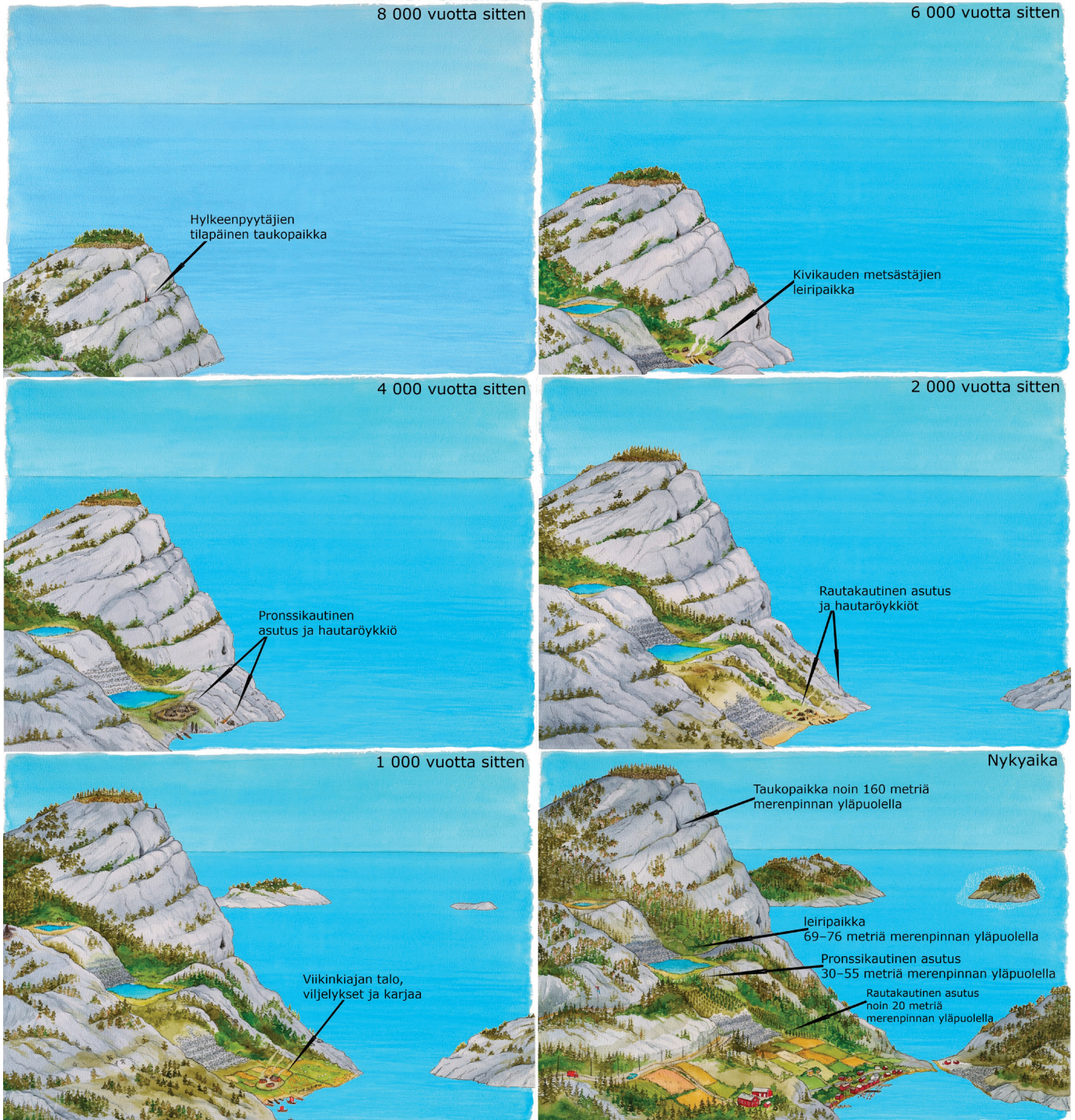


## Nykyhetki



Ylemmässä kartassa näet maailmanperintökohteen 8 000 vuotta sitten. Oikeanpuoleisessa kartassa näet sen sellaisena kuin nyt. Ero on suuri, vai mitä?





Kuvassa näet, millaiselta maisemat ovat saattaneet näyttää, kun maa kohosi. Eri asuinpaikat ja haudat, joita tuolloin rakennettiin, ovat nykyään yhä kauempana rantaviivasta. Nykyisin ne ovat korkealla kallion laella tai syvällä metsässä.

KUVITUS: Liselott Nyström Forsén