

Teema 5. Kulttuuri

FAKTALEHTI K13.

Vaasan sataman historia ja kehitys

Vaasan kaupungin ja Mustasaaren kunnan rannoilla on esikristillisistä ajoista lähtien asunut ihmisiä, jotka ovat harjoittaneet kaupankäyntiä ja merenkulkua. Nykyisen Vaasan kaupungin kohdalla oli niihin aikoihin useita pieniä veden ympäröimiä saaria.

Suomalaiset ja ruotsalaiset kävivät rannikolla kaupaa kaloilla, viljalla ja turkiksilla. Kuningas Maunu Eerikinpoika perusti tulli- ja kauppapaikan Mustasaaren pitäjään vuonna 1348. Satama sijaitsi niihin aikoihin Korsholman linnan lähellä.

Kuningas Kaarle IX perusti Vaasan kaupungin vuonna 1606. Vaasa oli vilkas kauppakeskus ja Suomen neljänneksi suurin kaupunki. Kaupungissa käytiin kaupaa muun muassa tervalla, piellä ja puutavaralla, ja vaasalaiset kauppalaivat purjehtivat jopa Välimeren satamiin asti.

Vaasan satama sijaitsi 1600-luvulta lähtien Hästholmenissa (nykyinen Vanha satama) noin kilometrin päässä silloisesta kaupungista eli nykyisestä Vanhasta Vaasasta. Nopean maankohoamisen myötä satama muuttui vähitellen epäkäytännölliseksi pitkän tuloväylänsä ja mataluutensa takia. Tämän takia Palosaaren ja Mansikkasaaren väliseen salmeen, Sundiin, rakennettiin uusi satama 10 kilometrin päähän kaupungista vuonna 1789. Vaasan porvaristo vuokrasi Mansikkasaaren, ja vuokrahintana oli 1,5 tynnyrillistä suolaa vuosittain.

Palosaaren satama ei kuitenkaan ollut alun alkaenkaan hyvä. Se oli liian ahdas ja matala, ja täyttä suola- tai rautatavarakuormaa kantavien alusten täytyi ankkuroitua kauas merelle. Tämän takia myös vanha Hästholmenin satamaa käytettiin Palosaaren sataman ohessa.

Vaasan kaupunki teollistui 1800-luvulla ja kaupankäynti lisääntyi nopeasti. Hästholmenin vanha satama oli tässä vaiheessa niin matala, että suurten

alusten täytyi ankkuroitua kauas Kaupunginselkään. Palosaaren ulkosatama sijaitsi niin kaukana kaupungista, että tavarankuljetus satamaan muodostui liian kalliiksi.

Hästholmenin satama päätettiin nykyaikaistaa rakentamalla siihen uusi tuloväylä. Satamaan rakennettiin kaukaa Kaupunginselältä asti 4,5 kilometriä pitkä kanaali. Kanaali oli 2-3 metriä syvä ja 5-6 metriä leveä. Hanke valmistui vuonna 1845, mutta suuresta ja kalliista rakennusoperaatiosta ei ehditty saada paljoa hyötyä, sillä Vaasa paloi maan tasalle vuonna 1852.

Palon jälkeen Vaasa päätettiin rakentaa toiseen paikkaan lähemmäs rannikkoa. Uuteen paikkaa rakennettiin myös uusi satama, Sisäsatama. Kauempana sijaitsevaa Palosaaren satamaa käytettiin edelleen ulkosatamana.

Sekä Sisäsatama että Palosaaren satama muuttuivat aikojen saatossa liian ahtaiksi ja mataliksi maankohoamisen ja alalti suurempien alusten takia. Tämän takia Vaskiluotoon rakennettiin uusi satama, joka valmistui vuonna 1893.

Maankohoaminen jatkuu tänäkin päivänä, joten Vaasan sataman tuloväylä Vaskiluodossa on jälleen vaarassa muuttua liian matalaksi. Kaupungissa on keskusteltu mahdollisuudesta rakentaa uusi syväsatama Raippaluotoon.

Syventävää tietoa Vaasasta

Vaasan kaupungin ja Mustasaaren kunnan rannoilla on esikristillisistä ajoista alkaen asunut ihmisiä, jotka ovat harjoittaneet kaupankäyntiä ja merenkulkua. Mustasaaren seurakunta perustettiin 1200-luvulla. Nykyisen Vaasan kaupungin kohdalla ei niihin aikoihin ollut nykyistä niemeä, vaan Vaasa muodostui useista pienistä veden ympäröimistä saarista: Palosaaresta, Klemettilästä, Melaniemestä ja Mustasaaresta.

Muun muassa Tervajoella, Karvatissa (Vöyrillä), Petsmossa (Mustasaaresta) ja Tuovilassa (Mustasaaresta) oli kaupankäyntiä harjoittavia satamia. Viimeksi mainitusta tuli aikojen saatossa tärkein satama. Sekä suomalaiset että ruotsalaiset kävivät muun muassa kala- ja viljakauppaa Tuovilanjoen suulla. Kuningas Maunu Eerikinpoika perusti kasvaneen kaupankäynnin vuoksi tulli- ja kauppapaikan Mustasaaren pitäjään vuonna 1348. Silloin satama sijaitsi todennäköisesti Korsholman linnan läheisyydessä silloisen Kaupunginsalmen rannalla. Lähin tie Ruotsiin kulki tämän kauppapaikan läpi. Satama sijaitsi keskellä Vaasan saaristoa ja sitä käytti jopa Kyrönjokilaakson vauras väestö.

Mustasaari oli vuoteen 1441 asti Västerbottenin ja Pohjanmaan kattavan suurläänin hallinnollinen keskus. Kuningas Kaarle IX perusti Vaasan kaupungin vuonna 1606. Vaasa oli vilkas kauppakeskus ja Suomen neljänneksi suurin kaupunki. Kaupungissa käytiin muun muassa terva-, piki- ja puutavarakauppaa, ja vaasalaiset kauppalaivat purjehtivat jopa Välimeren satamiin asti.

Vanhan Vaasan kaupunkialue rajoittui lännessä salmeen, jonka ranta ulottui 1650-luvun puolessavälissä nykyisen Läntisen Pitkätien ja Kauppiaankadun väliin. Maankohoamisen takia salmi kasvoi nopeasti



Vanhan Vaasan kanaali.

umpeen ja ranta vetäytyi kauemmas kaupungista. Kaupunginsalmi oli 1600-luvun puolessavälissä noin 390 metriä leveä, mutta vuoteen 1702 mennessä se oli kutistunut 222 metriin ja vuonna 1710 se oli enää vain 60 metriä leveä. 1660-luvulla suunniteltiin kuljetusten helpottamiseksi kolmen kanaalin kaivamista kaupungin tonteilta salmeen. Ne valmistuivat 1670-luvun alussa, ja neljäs kanaali saatiin valmiiksi ennen vuosisadan vaihdetta.

Jonas Cajanuksen kartassa vuodelta 1750 kanaaleja on yhteensä viisi. Niitä ei kuitenkaan esiinny 1700-luvun lopun tai 1800-luvun alun kartoissa. Ilmeisesti ne poistettiin käytöstä ja täytettiin uudelleen. Nykyään Kaupunginsalmesta on jäljellä vain noin kahdeksan metriä leveä kanaali, joka alkaa Eteläiseltä Kaupunginselältä ja jatkuu Korsholman linnanvalleille saakka.

Vaasan satama sijaitsi 1600-luvulta lähtien Hästholmenissa (nykyinen Vanha satama) noin kilometrin päässä silloisesta kaupungista eli nykyisestä Vanhasta Vaasasta. Nopean maankohoamisen myötä satama muuttui vähitellen epäkäytännölliseksi pitkän ja vaikean tuloväylänsä ja mataluutensa takia. Satama oli myös altis länsituulille, ja myrskytyssä alukset kaatuivat nurin ja satama-aitat romahtivat. Lisäksi sataman tuloväylässä oli vanhoja laivanhylkyjä, mikä haittasi sisääntuloa satamaan. Vuonna 1789 päätettiin rakentaa uusi satamapaikka Palosaaren ja Mansikkasaaren väliseen salmeen, Sundiin, 10 kilometrin päähän kaupungista. Salmi oli niihin aikoihin 5,5–6 metriä syvä.

Mielenkiintoista: Vaasan porvaristo vuokrasi Mansikkasaaren, ja vuokrahintana oli 1,5 tynnyrillistä suolaa vuosittain.

Palosaaren Sundin satama ei kuitenkaan ollut alun alkaenkaan hyvä. Se oli liian ahdas ja matala, ja täytetty suola- tai rautatavarakuormaa kantavien alusten täytyi ankuroitua kauas Varisselälle. Sataman palovaara oli myös suuri, sillä Mansikkasaarella sijaitsi laivatelakka. (Tupakanpoltto satamassa oli "sakon uhalla kielletty".) Tämän takia myös vanha Hästholmenin satamaa käytettiin Palosaaren sataman ohessa.

Kaupankäynti lisääntyi 1800-luvulla nopeasti höyryvoiman käyttöönoton ja kaupungin teollistumisen ansiosta. Hästholmenin vanha satama oli tässä vaiheessa niin matala, että suurten alusten täytyi ankuroitua kauas Kaupunginselälle noin kaksi kilometriä

Hästholmenista. Palosaaren ulkosatama sijaitsi niin kaukana kaupungista, että tavarankuljetus satamaan muodostui liian kalliiksi. Tämän ongelman korjaamiseksi suunniteltiin muun muassa Tuovilanjoen johtamista Kaupunginselmen läpi, jolloin satamaan olisi muodostunut uusi tuloväylä. Hankeeseen ei kuitenkaan riittänyt varoja.

Sen sijaan päätettiin nykyaikaistaa Hästholmenin satama rakentamalla siihen uusi tuloväylä. Satamaan rakennettiin kaukaa Kaupunginselältä asti 4,5 kilometriä pitkä kanaali. Kanaali oli 2–3 metriä syvä ja 5–6 metriä leveä. Se kulki Kaupunginselmeä pitkin Strömstenarnan ja satamapoukaman läpi Höstholmeniin ja edemmäs Pikipruukkiin. Hanke toteutettiin vuosina 1838–1845, ja se sai valtioneuvoston korotettua lainan muodossa. Kalliista rakennushankkeesta ei kuitenkaan ehditty saada suurta hyötyä, sillä Vaasa paloi maan tasalle vuonna 1852.

Mielenkiintoista: Englannin laivasto tulitti Palosaaren Sundin satamaa Krimin sodan aikana vuonna 1853.

Palon jälkeen Vaasa päätettiin rakentaa toiseen paikkaan lähemmäs rannikkoa. Uudeksi rakennuspaikaksi valittiin Klemetilä, joka oli silloin mannermaan uloin

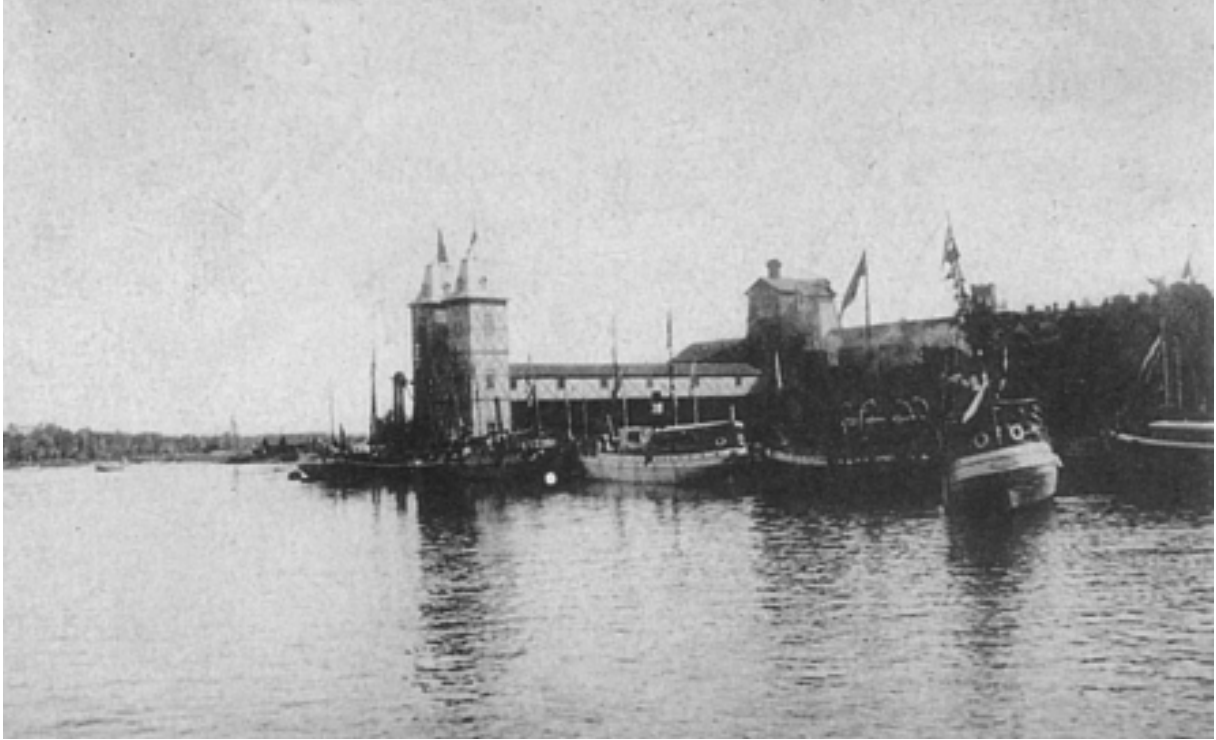
läntinen niemenkärki. Sinne rakennettiin myös uusi satama, Sisäsatama. Kauempana sijaitsevaa Palosaaren satamaa käytettiin edelleen ulkosatamana.

Sekä Sisäsatama että Palosaaren Sundin satama muuttuivat aikojen saatossa liian ahtaiksi ja mataliksi maankohoamisen ja alati suurempien alusten takia. Kaupankäynnin kasvavien tarpeiden tyydyttämiseksi vuonna 1890 aloitettiin uuden syväsataman suunnittelu Vaskiluotoon. Kaupunginselän ylitse rakennettiin tiepenger ja rautatieraitteet. Tämä hanke maksoi yli miljoona markkaa, ja uusi satama oli käyttövalmis vuonna 1893. Palosaaren ulkosatama siirrettiin Vaskiluotoon, mutta Sisäsatamaa käytettiin silti samanaikaisesti Vaskiluodon sataman kanssa pitkään 1900-luvulle asti. Ruotsinlaivat liikenoivat Sisäsatamasta käsin ja siirtyivät käyttämään Vaskiluodon satamaa 1960-luvulla ennen nykyaikaisten autolauttojen käyttöönottoa.

Maankohoaminen jatkuu tänäkin päivänä, ja Vaasan sataman tuloväylä Vaskiluodossa on jälleen vaarassa muuttua liian matalaksi. Kaupungissa on keskusteltu mahdollisuudesta rakentaa uusi syväsatama Raippaluotoon.



Palosaaren Sundin satamaa 1860-luvulla. Pienoismallin rakentaja Lauri Hyppönen, Vaasan merimuseo.



Sisäsatama vuonna 1894. Olavi Laakson kokoelman postikortti.



Palosaaren Sundin satama noin vuonna 1907. Olavi Laakson kokoelman postikortti.



Vaasan kartta suunnilleen vuodelta 1802.



Sisäsatama todennäköisesti 1890-luvulla. Kuvassa muun muassa s/s Gustaf Wasa. Kuva Pohjanmaan museon kokoelmasta. Kaj Höglund.